



**INNOWACYJNA
GOSPODARKA**
NARODOWA STRATEGIA SPÓJNOŚCI

UNIA EUROPEJSKA
EUROPEJSKI FUNDUSZ
ROZWOJU REGIONALNEGO



Centralny Instytut Ochrony Pracy – Państwowy Instytut Badawczy

Specyfikacja Istotnych Warunków Zamówienia

w postępowaniu o udzielenie zamówienia publicznego prowadzonym w trybie
przetargu nieograniczonego

na dostawę systemu projekcji stereoskopowej

Znak: TA/ZP-41/2015

Zamówienia o wartości mniejszej niż kwoty określone w przepisach wydanych na podstawie art. 11
ust. 8 ustawy z dnia 29 stycznia 2004 r. – Prawo zamówień publicznych

Rozdział I - Nazwa i adres Zamawiającego

Centralny Instytut Ochrony Pracy – Państwowy Instytut Badawczy

ul. Czerniakowska 16, 00-701 Warszawa

fax (22) 840-81-41

e-mail: ilnie@ciop.pl

Informacje związane z przedmiotowym postępowaniem objęte ustawowym wymogiem publikacji na stronie internetowej Zamawiającego będą udostępniane pod adresem: www.ciop.pl – BIP – zamówienia publiczne.

Rozdział II - Tryb udzielenia zamówienia

Postępowanie prowadzone jest w trybie przetargu nieograniczonego na podstawie ustawy z dnia 29 stycznia 2004 r. Prawo zamówień publicznych (t.j. Dz. U. z 2013 r., poz. 907 ze zm.) zwanej dalej „ustawą Pzp” oraz aktów wykonawczych wydanych na jej podstawie. Zamówienie o wartości mniejszej niż kwoty określone w przepisach wydanych na podstawie art. 11 ust. 8 ustawy Pzp.

Do czynności podejmowanych przez Zamawiającego i Wykonawców w postępowaniu o udzielenie zamówienia publicznego stosuje się przepisy ustawy z dnia 23 kwietnia 1964 r. - Kodeks cywilny (t.j. Dz. U. 2014 r. poz. 121 ze zm.), jeżeli przepisy ustawy Pzp nie stanowią inaczej.

Zamówienie realizowane jest w ramach projektu nr POIG.02.01.00-14-088/09. Tytuł Projektu „Centrum Badań i Rozwoju Technik Bezpieczeństwa Procesów Pracy i Środowiska (Tech-Safe-Bio) Centralnego Instytutu Ochrony Pracy - Państwowego Instytutu Badawczego”. Projekt realizowany w ramach Programu Operacyjnego Innowacyjna Gospodarka, lata 2007-2013, Priorytet 2. Infrastruktura sfery B + R, Działanie 2.1. Rozwój ośrodków o wysokim potencjale badawczym.

Rozdział III - Opis przedmiotu zamówienia

Określenie przedmiotu zamówienia za pomocą nazw i kodów ze Wspólnego Słownika Zamówień CPV:

Kod	Nazwa
38652100-1	Projektory
51310000-8	Usługi instalowania urządzeń telewizyjnych, radiowych, dźwiękowych i wideo

Przedmiotem zamówienia jest dostawa, wniesienie, ustawienie w miejscu wskazanym przez pracownika Zamawiającego, instalacja, uruchomienie i sprawdzenie poprawności funkcjonowania fabrycznie nowego **systemu projekcji stereoskopowej aktywnej i pasywnej z systemem nagłośnienia**, osprzętem oraz montażem i niezbędnym oprogramowaniem do dwóch laboratoriów o powierzchni ok. 155m² i ok.200m², w budynku laboratoryjnym pod nazwą „Centrum Badań i Rozwoju Technik Bezpieczeństwa Procesów Pracy i Środowiska (TECH-SAFE-BIO)” CIOP-

PIB przy ul. Czerniakowskiej 16 w Warszawie oraz przeprowadzenie instruktażu z zakresu obsługi dla 3 pracowników Zamawiającego (łącznie 12 godz. instruktażu).

Szczegółowy opis przedmiotu zamówienia stanowi Załącznik nr 1 do SIWZ wraz z Załącznikami nr 1A i 1B do SIWZ, stanowiące osobne pliki.

Dla wyspecyfikowanych urządzeń podane parametry są wartościami minimalnymi, każdy sprzęt o parametrach lepszych od wyspecyfikowanych, spełnia wymagania określone przez Zamawiającego. Wszystkie urządzenia powinny spełniać wszelkie przepisy dot. prawa dopuszczenia do użytkowania w Polsce oraz posiadać stosowne dokumenty świadczące o spełnianiu wszystkich niezbędnych norm i wytycznych, które powinien spełniać w/w sprzęt przed dopuszczeniem go do użytkowania. Kopie tych dokumentów Wykonawca powinien dostarczyć razem ze sprzętem, wraz z oświadczeniem o ich zgodności z oryginałem. Do każdego urządzenia muszą być dołączone wszystkie niezbędne dokumenty takie jak np. instrukcja obsługi, gwarancja, deklaracja zgodności z wszystkimi niezbędnymi dyrektywami (np. CE) i normami oraz nośniki z oprogramowaniem.

Jeżeli użyto do opisu przedmiotu zamówienia oznaczeń lub parametrów wskazujących konkretnego producenta, konkretny produkt lub wskazano znaki towarowe, patenty lub pochodzenie, Zamawiający dopuszcza zastosowanie produktów równoważnych, przez które należy rozumieć produkty o parametrach nie gorszych od przedstawionych w opisie przedmiotu zamówienia, kompatybilne z posiadaną przez Zamawiającego infrastrukturą sieciowo-systemowo-sprzętową w tym samym zakresie, co produkty określone w opisie przedmiotu zamówienia. Wykonawca, który złoży ofertę na produkty równoważne musi do oferty załączyć dokładny opis oferowanych produktów, z którego wynikać będzie zachowanie warunków równoważności. W przypadku złożenia oferty równoważnej (dotyczy również sprzętu o lepszych parametrach), składający ofertę ma obowiązek wykazania zgodności produktów poprzez porównanie parametrów oferowanych produktów z parametrami przedmiotu zamówienia.

Uwaga: Zamawiający przewiduje, że przedmiot zamówienia będzie wykorzystywany do celów komercyjnych.

Rozdział IV - Termin wykonania zamówienia

Zamówienie należy zrealizować w terminie od dnia 3 sierpnia 2015 r. do dnia 31 sierpnia 2015 r.

Rozdział V - Informacje dotyczące ofert wariantowych i częściowych oraz informacja o możliwości zawarcia umowy ramowej

1. Zamawiający nie dopuszcza składania ofert częściowych.
2. Zamawiający nie dopuszcza możliwości składania ofert wariantowych.

Rozdział VI - Warunki udziału w postępowaniu oraz opis sposobu dokonywania oceny spełniania tych warunków

1. **W postępowaniu mogą wziąć udział Wykonawcy, którzy spełniają warunki udziału w postępowaniu, o których mowa w art. 22 ust. 1 ustawy Pzp:**

- 1) **posiadają uprawnienia do wykonywania określonej działalności lub czynności, jeżeli przepisy prawa nakładają obowiązek ich posiadania** – Zamawiający nie precyzuje szczegółowych warunków udziału w postępowaniu w powyższym zakresie. Wykonawca potwierdza spełnianie warunku poprzez złożenie oświadczenia – Załącznik nr 3 do SIWZ;
- 2) **posiadają wiedzę i doświadczenie niezbędne do realizacji przedmiotu zamówienia** – Zamawiający uzna warunek za spełniony, jeżeli Wykonawca wykaże, że w okresie ostatnich trzech lat przed upływem terminu składania ofert, a jeżeli okres prowadzenia działalności jest krótszy – w tym okresie należycie zrealizował co najmniej dwa zamówienia polegające na wyposażeniu sali wielofunkcyjnej (sali do wyświetlania obrazu stereoskopowego aktywnego lub pasywnego) na minimum 100 miejsc każda, w aparaturę projekcji stereoskopowych 3D z elementami instalacji elektrycznych i teletechnicznych o wartości nie mniejszej niż 300 000,00 zł brutto każde, w zakresie wykonania stacjonarnej instalacji systemu projekcji stereoskopowej wielkoformatowej obejmującej dostawę i montaż:
 - a) instalacji elektrycznych i teletechnicznych dedykowanych dla systemu projekcji 3D,
 - b) projektora typu instalacyjnego 3D 120Hz z wymienną optyką, wysokiej rozdzielczości i jasności (min. Full HD 1080p, min. 5000 Ansi) dla projekcji stereoskopowych aktywnych na ekran elektryczny wielkoformatowy o podstawie min. 6 m długości, zmontowany na sali,
 - c) dostawy kodowanego i wolnego od zakłóceń zewnętrznych systemu synchronizacji 3D w podczerwieni wraz z min. 100 szt. okularów stereoskopowych,z podaniem ich wartości, przedmiotu, dat wykonania i odbiorców oraz załączenie dokumentów potwierdzających, że zamówienia te zostały wykonane należycie (referencje, protokoły odbioru z wyraźnym zaznaczeniem jakości wykonanych dostaw, usług).

Zamawiający, w przypadku gdy przedmiotem zamówienia są świadczenia okresowe i ciągłe, dopuszcza nie tylko zamówienia wykonane (tj. zakończone), ale również wykonywane. W takim przypadku część zamówienia już faktycznie wykonana musi wypełniać wymogi określone przez Zamawiającego.

Zaleca się złożenie wykazu wykonanych lub wykonywanych dostaw na formularzu stanowiącym Załącznik nr 6 do SIWZ. Wykonawca zobowiązany jest przedstawić dokumenty potwierdzające, że dostawy zostały wykonane lub są wykonywane należycie w formie referencji lub poświadczenia, z tym że w odniesieniu do nadal wykonywanych dostaw okresowych lub ciągłych poświadczenie powinno być wydane nie wcześniej niż na 3 miesiące przed upływem terminu składania ofert.

Zamawiający informuje, że za główne dostawy uzna te, które są wymienione na potwierdzeniu spełniania warunku udziału w postępowaniu – wiedzy i doświadczenia;

- 3) **dysponują odpowiednim potencjałem technicznym oraz osobami zdolnymi do wykonania zamówienia** - Zamawiający nie precyzuje szczegółowych warunków udziału w postępowaniu w powyższym zakresie. Wykonawca potwierdza spełnianie warunku poprzez złożenie oświadczenia – Załącznik nr 3 do SIWZ;
 - 4) **znajdują się w sytuacji ekonomicznej i finansowej niezbędnej do realizacji przedmiotu zamówienia** – Zamawiający nie precyzuje szczegółowych warunków udziału w postępowaniu w powyższym zakresie. Wykonawca potwierdza spełnianie warunku poprzez złożenie oświadczenia – Załącznik nr 3 do SIWZ.
2. **W postępowaniu mogą wziąć udział Wykonawcy, którzy spełniają warunek udziału w postępowaniu dotyczący braku podstaw do wykluczenia z postępowania o udzielenie zamówienia w okolicznościach, o których mowa w art. 24 ust. 1 ustawy Pzp.**
 3. **W postępowaniu mogą wziąć udział Wykonawcy, którzy spełniają warunek udziału w postępowaniu dotyczący braku podstaw do wykluczenia z postępowania o udzielenie zamówienia publicznego w okolicznościach, o których mowa w art. 24 ust. 2 pkt. 5 ustawy Pzp.**

W przypadku Wykonawców wspólnie ubiegających się o udzielenie zamówienia, każdy z warunków określonych w pkt. 1 winien spełniać co najmniej jeden z tych Wykonawców albo wszyscy Wykonawcy wspólnie.

Warunek określony w ust. 2 i 3 powinien spełniać każdy z Wykonawców samodzielnie.

Rozdział VII – Wykaz oświadczeń lub dokumentów, jakie mają dostarczyć Wykonawcy w celu potwierdzenia spełniania warunków udziału w postępowaniu:

1. W celu potwierdzenia spełniania warunków udziału w postępowaniu, o których mowa w art. 22 ust. 1 ustawy Pzp, do oferty należy załączyć:
 - 1) oświadczenie Wykonawcy o spełnianiu warunków udziału w postępowaniu, określonych w art. 22 ust. 1 ustawy Pzp – Załącznik nr 3 do SIWZ;
 - 2) wykaz wykonanych lub wykonywanych dostaw – Wykonawca złoży wykaz wykonanych, a w przypadku świadczeń okresowych lub ciągłych również wykonywanych, głównych dostaw, w okresie ostatnich trzech lat przed upływem terminu składania ofert, a jeżeli okres prowadzenia działalności jest krótszy – w tym okresie, wraz z podaniem ich wartości, przedmiotu, dat wykonania i podmiotów, na rzecz których dostawy zostały wykonane, oraz załączeniem dowodów, czy zostały wykonane lub są wykonywane należycie.

W sytuacji, gdy Wykonawca, wykazując spełnianie warunków, o których mowa w art. 22 ust. 1 ustawy Pzp, polega na zasobach innych podmiotów na zasadach określonych w art. 26 ust. 2b Pzp, zobowiązany jest udowodnić Zamawiającemu, iż będzie dysponował zasobami niezbędnymi do realizacji zamówienia, w szczególności przedstawiając w tym celu pisemne zobowiązanie tych podmiotów do oddania do dyspozycji Wykonawcy niezbędnych zasobów na okres

korzystania z nich przy wykonywaniu zamówienia. Dokument, z którego będzie wynikać zobowiązanie podmiotu trzeciego powinien wyrażać w sposób wyraźny i jednoznaczny wolę udzielenia Wykonawcy, ubiegającemu się o zamówienie odpowiedniego zasobu, czyli wskazać jego zakres, rodzaj, czas udzielenia, a także inne istotne okoliczności, w tym wynikające ze specyfiki tego zasobu. Z treści dokumentu musi jasno wynikać:

- a) jaki jest zakres dostępnych Wykonawcy zasobów innego podmiotu,
- b) w jaki sposób zostaną wykorzystane zasoby innego podmiotu, przez Wykonawcę, przy wykonywaniu zamówienia,
- c) jakiego charakteru stosunki będą łączyły Wykonawcę z innym podmiotem,
- d) w jakim zakresie i w jakim okresie inny podmiot będzie brał udział przy wykonywaniu zamówienia;

Jeżeli Wykonawca, wykazując spełnianie powyższego warunku, polega na zasobach innych podmiotów na zasadach określonych w art. 26 ust. 2b ustawy Pzp, a podmioty te będą brały udział w realizacji części zamówienia, Zamawiający żąda od Wykonawcy przedstawienia w odniesieniu do tych podmiotów oświadczenia o braku podstaw do wykluczenia z postępowania z powodu niespełnienia warunków, o których mowa w art. 24 ust. 1 ustawy Pzp – Załącznik nr 4 do SIWZ.

2. W celu wykazania spełnienia warunku udziału w postępowaniu dotyczącego braku podstaw do wykluczenia z postępowania o udzielenie zamówienia w okolicznościach, o których mowa w art. 24 ust. 1 ustawy Pzp należy złożyć następujące dokumenty w formie oryginału lub kserokopii poświadczonych za zgodność z oryginałem przez Wykonawcę lub osobę upoważnioną, z zachowaniem sposobu reprezentacji:

- 1) oświadczenie o braku podstaw do wykluczenia z postępowania z powodu niespełnienia warunków, o których mowa w art. 24 ust. 1 ustawy Pzp - Załącznik nr 4 do SIWZ;
- 2) aktualny odpis z właściwego rejestru lub z centralnej ewidencji i informacji o działalności gospodarczej, jeżeli odrębne przepisy wymagają wpisu do rejestru lub ewidencji - **wystawiony nie wcześniej niż 6 miesięcy przed upływem terminu składania ofert.**

Jeżeli Wykonawca ma siedzibę lub miejsce zamieszkania poza terytorium Rzeczypospolitej Polskiej, zamiast dokumentu, o których mowa w pkt. 2 ppkt 2 składa dokument lub dokumenty wystawione w kraju, w którym ma siedzibę lub miejsce zamieszkania, potwierdzające odpowiednio, że nie otwarto jego likwidacji ani nie ogłoszono upadłości. Dokument powinien być wystawiony nie wcześniej niż 6 miesięcy przed upływem terminu składania ofert.

Jeżeli w kraju zamieszkania osoby lub w kraju, w którym Wykonawca ma siedzibę lub miejsce zamieszkania nie wydaje się dokumentu, o którym mowa powyżej, zastępuje się je dokumentem zawierającym oświadczenie, w którym określa się także osoby uprawnione do reprezentacji Wykonawcy, złożone przed właściwym organem sądowym, administracyjnym albo organem samorządu zawodowego lub gospodarczego odpowiednio kraju miejsca zamieszkania osoby lub kraju, w którym Wykonawca ma siedzibę lub miejsce

zamieszkania, lub przed notariuszem – wystawiony z odpowiednią datą wymaganą dla tego dokumentu.

3. W celu wykazania spełniania warunku udziału w postępowaniu dotyczącego braku podstaw do wykluczenia z postępowania o udzielenie zamówienia wykonawcy w okolicznościach, o których mowa w art. 24 ust. 2 pkt 5 ustawy Pzp, Wykonawca wraz z ofertą składa listę podmiotów należących do tej samej grupy kapitałowej albo informację o tym, że nie należy do grupy kapitałowej - Załącznik nr 5 do SIWZ.

Rozdział VIII – Zasady udziału w postępowaniu Wykonawców wspólnie ubiegających się o udzielenie zamówienia

1. Wykonawcy ubiegający się wspólnie o udzielenie zamówienia zobowiązani są do ustanowienia pełnomocnika do reprezentowania ich w postępowaniu albo reprezentowania w postępowaniu i zawarcia umowy w sprawie zamówienia publicznego.
2. Wykonawcy, o których mowa w pkt. 1 składają wspólnie ofertę, przy czym:
 - 1) Oświadczenia lub dokumenty wskazane w Rozdziale VII pkt 1 powinny zostać złożone w taki sposób aby wykazać, że warunki udziału w postępowaniu Wykonawcy spełniają łącznie (tzn. składa co najmniej jeden z tych Wykonawców albo wszyscy ci Wykonawcy wspólnie);
 - 2) Oświadczenia lub dokumenty wskazane w Rozdziale VII pkt. 2 i 3 muszą być złożone osobno przez każdego z Wykonawców.

Rozdział IX - Podwykonawcy

1. W przypadku powierzenia realizacji zamówienia podwykonawcom, Wykonawca zobowiązany jest do wskazania w ofercie tej części zamówienia, której realizację powierzy podwykonawcy. W przypadku braku takiego oświadczenia, Zamawiający uzna, iż Wykonawca będzie realizował zamówienie bez udziału podwykonawcy.
2. Zmiana podwykonawcy podczas realizacji umowy, możliwa będzie jedynie za zgodą Zamawiającego.

Rozdział X – Informacja o sposobie porozumiewania się Zamawiającego z Wykonawcami oraz przekazywaniu oświadczeń lub dokumentów, a także wskazanie osób uprawnionych do porozumiewania się z Wykonawcami:

1. Niniejsze postępowanie jest prowadzone w języku polskim.
2. W postępowaniu o udzielenie zamówienia oświadczenia, wnioski, zawiadomienia oraz informacje Zamawiający i Wykonawcy przekazują faksem lub e-mailem, z zastrzeżeniem pkt 3.
3. Forma pisemna zastrzeżona jest dla złożenia oferty wraz z załącznikami, w tym oświadczeń i dokumentów potwierdzających spełnianie warunków udziału w

postępowaniu, oświadczeń i dokumentów potwierdzających spełnianie przez oferowany przedmiot zamówienia wymagań określonych przez Zamawiającego oraz pełnomocnictwa.

4. Jeżeli Zamawiający lub Wykonawca przekazują oświadczenia, wnioski, zawiadomienia oraz informacje faksem lub e-mailem, każda ze stron na żądanie drugiej niezwłocznie potwierdza fakt ich otrzymania.
5. Domniemywa się, iż pismo wysłane przez Zamawiającego na numer faksu lub adres e-mailowy podany przez Wykonawcę zostało mu doręczone w sposób umożliwiający zapoznanie się z treścią pisma, chyba że Wykonawca wezwany przez Zamawiającego do potwierdzenia otrzymania oświadczenia, wniosku, zawiadomienia lub informacji w sposób określony w pkt 4 oświadczy, iż ww. wiadomości nie otrzymał.

Rozdział XI – Opis sposobu udzielania wyjaśnień treści SIWZ

1. Wykonawca może zwrócić się do Zamawiającego, z przekazanym pisemnie, faksem lub e-mailem, wnioskiem o wyjaśnienie treści SIWZ. Zamawiający odpowie niezwłocznie, nie później jednak niż 2 dni przed upływem terminu składania ofert, na piśmie na zadane pytanie, przesyłając treść pytania i odpowiedzi wszystkim uczestnikom postępowania oraz umieści taką informację na własnej stronie internetowej (www.ciop.pl – BIP - zamówienia publiczne), pod warunkiem, że wniosek o wyjaśnienie treści specyfikacji wpłynął do Zamawiającego nie później niż do końca dnia, w którym upływa połowa wyznaczonego terminu składania ofert.
2. Zamawiający nie przewiduje zwołania zebrania wszystkich Wykonawców w celu wyjaśnienia treści SIWZ.
3. Jeżeli w wyniku zmiany treści SIWZ jest niezbędny dodatkowy czas na wprowadzenie zmian w specyfikacji, Zamawiający przedłuży termin składania ofert i poinformuje o tym Wykonawców, którym przekazano SIWZ oraz zamieści taką informację na własnej stronie internetowej (www.ciop.pl – BIP - zamówienia publiczne).

Rozdział XII – Termin związania ofertą

1. Ustala się, że Wykonawca pozostaje związany ofertą przez **30 dni**. Bieg terminu związania ofertą rozpoczyna się wraz z upływem terminu składania ofert.
2. Wykonawca samodzielnie lub na wniosek Zamawiającego może przedłużyć termin związania ofertą, z tym że Zamawiający może tylko raz, co najmniej na 3 dni przed upływem terminu związania ofertą zwrócić się do Wykonawców o wyrażenie zgody na przedłużenie tego terminu o oznaczony okres, nie dłuższy jednak niż 60 dni.

Rozdział XIII – Opis sposobu przygotowania oferty

1. Oferta musi być sporządzona z zachowaniem formy pisemnej pod rygorem nieważności.

2. Oferta wraz z załącznikami musi być czytelna.
3. Oferta wraz z załącznikami musi być podpisana przez osobę upoważnioną do reprezentowania Wykonawcy. Pełnomocnictwo do podpisania oferty musi być dołączone do oferty, jeżeli nie wynika ono z innych dokumentów załączonych przez Wykonawcę.
4. Jeżeli osoba/osoby podpisująca ofertę działa na podstawie pełnomocnictwa, to pełnomocnictwo musi w swej treści jednoznacznie wskazywać uprawnienie do podpisania oferty. Pełnomocnictwo musi zostać dołączone do oferty i musi być złożone w oryginale lub kopii poświadczonej za zgodność z oryginałem (kopia pełnomocnictwa powinna być poświadczona notarialnie).
5. Oferta wraz z załącznikami musi być sporządzona w języku polskim. Każdy dokument składający się na ofertę sporządzony w innym języku niż język polski winien być złożony wraz z tłumaczeniem na język polski, poświadczonym przez Wykonawcę. W razie wątpliwości uznaje się, iż wersja polskojęzyczna jest wersją wiążącą.
6. Dokumenty składające się na ofertę mogą być złożone w oryginale lub kserokopii potwierdzonej za zgodność z oryginałem przez Wykonawcę.
7. Zaleca się by każda zawierająca jakąkolwiek treść strona oferty była podpisana lub parafowana przez Wykonawcę. Każda poprawka w treści oferty, a w szczególności każde przerobienie, przekreślenie, uzupełnienie, nadpisanie etc. powinny być parafowane przez Wykonawcę.
8. Zaleca się, aby strony oferty były trwale ze sobą połączone i kolejno ponumerowane. W treści oferty winna być umieszczona informacja o ilości stron.
9. Zaleca się przy sporządzaniu oferty skorzystanie ze wzorów (formularz oferty, oświadczeń) przygotowanych przez Zamawiającego. Wykonawca może przedstawić ofertę na swoich formularzach z zastrzeżeniem, że muszą one zawierać wszystkie informacje określone przez Zamawiającego w przygotowanych wzorach.
10. W przypadku, gdy informacje zawarte w ofercie stanowią tajemnicę przedsiębiorstwa w rozumieniu przepisów ustawy o zwalczaniu nieuczciwej konkurencji, co do których Wykonawca zastrzega, że nie mogą być udostępniane innym uczestnikom postępowania, muszą być oznaczone klauzulą „*Informacje stanowiące tajemnicę przedsiębiorstwa w rozumieniu art. 11 ust. 4 ustawy z dnia 16 kwietnia 1993 r. o zwalczaniu nieuczciwej konkurencji (Dz. U. z 2003 r. Nr 153 poz. 1503 ze zm.)*” i dołączone do oferty, zaleca się, aby były trwale, oddzielnie spięte. Zgodnie z tym przepisem przez tajemnicę przedsiębiorstwa rozumie się nieujawnione do wiadomości publicznej informacje techniczne, technologiczne, organizacyjne przedsiębiorstwa lub inne informacje posiadające wartość gospodarczą, co do których przedsiębiorca podjął niezbędne działania w celu zachowania ich poufności. Wykonawca zastrzegając tajemnicę przedsiębiorstwa powinien dołączyć pisemne uzasadnienie objęcia informacji tajemnicą przedsiębiorstwa.
11. Wykonawca ponosi wszelkie koszty związane z przygotowaniem i złożeniem oferty.

12. Złożenie więcej niż jednej oferty lub złożenie oferty zawierającej propozycje alternatywne spowoduje odrzucenie wszystkich ofert złożonych przez Wykonawcę.
13. Wykonawca złoży tylko jedną ofertę na całość zamówienia.
14. Wykonawca wskaże w ofercie tę część zamówienia, której wykonanie powierzy podwykonawcom.
15. **Na ofertę składają się:**
- 1) Formularz oferty – Załącznik nr 2 do SIWZ;
 - 2) oświadczenie Wykonawcy o spełnianiu warunków udziału w postępowaniu, o których mowa w art. 22 ust. 1 – Załącznik nr 3 do SIWZ;
 - 3) oświadczenie Wykonawcy o braku podstaw do wykluczenia z postępowania z powodu niespełnienia warunków, o których mowa w art. 24 ust. 1 – Załącznik nr 4 do SIWZ;
 - 4) aktualny odpis z właściwego rejestru lub z centralnej ewidencji i informacji o działalności gospodarczej, jeżeli odrębne przepisy wymagają wpisu do rejestru lub ewidencji;
 - 5) lista podmiotów należących do tej samej grupy kapitałowej lub informacja o tym, że Wykonawca nie należy do grupy kapitałowej, o której mowa w art. 24 ust. 2 pkt 5 ustawy Pzp - Załącznik nr 5 do SIWZ;
 - 6) wykaz wykonanych i wykonywanych dostaw, stanowiący Załącznik nr 6 do SIWZ wraz z dokumentami potwierdzającymi należyte ich wykonanie;
 - 7) dokument określający zasady reprezentacji oraz osoby uprawnione do reprezentacji Wykonawcy, a jeżeli Wykonawcę reprezentuje pełnomocnik – także pełnomocnictwo określające zakres umocowania podpisane przez osoby uprawnione do reprezentowania Wykonawcy;
 - 8) jeżeli Wykonawca ma siedzibę lub miejsce zamieszkania poza terytorium Rzeczypospolitej Polskiej, zamiast dokumentu, o którym mowa w ppkt. 4, składa dokument lub dokumenty zgodnie z zasadą wskazaną w Rozdziale VII pkt 2 niniejszej SIWZ.

Rozdział XV – Miejsce oraz termin składania ofert

1. Oferty muszą być złożone w siedzibie Zamawiającego w Warszawie, przy ul. Czerniakowskiej 16, w Kancelarii, w pokoju nr 335, w terminie **do dnia 08.07.2015 r. do godz. 10.00**. Godziny pracy Kancelarii: od poniedziałku do piątku od 8.00 do 16.00.
2. Ofertę należy umieścić w zamkniętym opakowaniu, uniemożliwiającym odczytanie zawartości bez uszkodzenia opakowania. Opakowanie winno być oznaczone nazwą (firmą) i adresem Wykonawcy, zaadresowane na adres Zamawiającego oraz opisane:

*Nazwa (firma) Wykonawcy
Adres Wykonawcy*

*Centralny Instytut Ochrony Pracy –
Państwowy Instytut Badawczy
ul. Czerniakowska 16
00-701 Warszawa*

*„Oferta na dostawę systemu projekcji stereoskopowej”
Nie otwierać przed dniem 08.07.2015 r., godz. 10.30*

3. Oferta otrzymana przez Zamawiającego po terminie składania ofert zostanie niezwłocznie zwrócona Wykonawcy bez otwierania.
4. Wykonawca może wprowadzić zmiany, poprawki, modyfikacje i uzupełnienia do złożonej oferty pod warunkiem, że Zamawiający otrzyma pisemne zawiadomienie o wprowadzeniu zmian przed terminem składania ofert. Powiadomienie o wprowadzeniu zmian musi być złożone według takich samych zasad, jak składana oferta, tj. w kopercie odpowiednio oznakowanej napisem „ZMIANA”. Koperty oznaczone „ZMIANA” zostaną otwarte przy otwieraniu oferty Wykonawcy, który wprowadził zmiany i po stwierdzeniu poprawności procedury dokonywania zmian, zostaną dołączone do oferty.
5. Wykonawca ma prawo przed upływem terminu składania ofert wycofać się z postępowania poprzez złożenie pisemnego powiadomienia, według tych samych zasad jak wprowadzenie zmian i poprawek z napisem na kopercie „WYCOFANIE”. Koperty oznakowane w ten sposób będą otwierane w pierwszej kolejności po potwierdzeniu poprawności postępowania Wykonawcy oraz zgodności z danymi zamieszczonymi na kopercie wycofanej oferty. Koperty z ofertami wycofanymi nie będą otwierane.

Rozdział XVI – Miejsce oraz termin otwarcia ofert

1. Otwarcie ofert nastąpi w siedzibie Zamawiającego przy ul. Czerniakowskiej 16, w Warszawie , w pokoju nr 403B, w dniu **08.07.2015 r. o godz. 10.30**.
2. Bezpośrednio przed otwarciem ofert Zamawiający poda kwotę, jaką zamierza przeznaczyć na sfinansowanie zamówienia.
3. Podczas otwarcia ofert Zamawiający poda nazwy (firmy), adresy Wykonawców, informacje dotyczące cen oraz okresu gwarancji.
4. Otwarcie ofert jest jawne, Wykonawcy mogą uczestniczyć w sesji otwarcia ofert. W przypadku nieobecności Wykonawcy przy otwieraniu ofert, Zamawiający prześle Wykonawcy informację z otwarcia ofert na pisemny wniosek Wykonawcy.

Rozdział XVII – Opis sposobu obliczenia ceny

1. Wykonawca uwzględniając wszystkie wymagania, o których mowa w SIWZ, powinien w oferowanej cenie ująć wszelkie koszty związane z wykonaniem zamówienia, niezbędne dla jego prawidłowego i pełnego wykonania, tj. m.in. koszty dostawy, instalacji, sprawdzenia poprawności funkcjonowania i koszty przeprowadzenia instruktażu dla pracowników Zamawiającego.
2. Wykonawca zobowiązany jest do wypełnienia Formularza oferty i podania ceny netto i brutto za realizację przedmiotu zamówienia.
3. Cena oferty określona przez Wykonawcę pozostanie stała w okresie realizacji umowy i nie będzie podlegała waloryzacji za wyjątkiem ustawowej zmiany stawki podatku VAT.
4. Cena ofert powinna być podana liczbowo i słownie.

Rozdział XVIII – Opis kryteriów, którymi Zamawiający będzie się kierował przy wyborze oferty, wraz z podaniem znaczenia tych kryteriów i sposobu oceny ofert

Przy wyborze najkorzystniejszej oferty Zamawiający będzie się kierował następującymi kryteriami:

- 1) Cena - 95%,
- 2) Gwarancja – 5%,

1. W kryterium „Cena” zostanie zastosowany następujący wzór:

Liczba punktów =	Cena brutto najniższej zaproponowanej oferty	X 95
	Cena brutto oferty badanej	

Obliczenia dokonywane będą z dokładnością do dwóch miejsc po przecinku.

Kryterium cena będzie rozpatrywane na podstawie ceny podanej przez Wykonawcę na realizację zamówienia. Wykonawca, który przedstawi najniższą cenę otrzyma maksymalną liczbę punktów, tj. 95. Pozostali Wykonawcy odpowiednio mniej, stosownie do wyżej zamieszczonego wzoru.

2. Kryterium „Gwarancja” Zamawiający przyzna punkty za udzielenie dodatkowej gwarancji:

- 3 lata – 5 pkt.

Kryterium będzie oceniane w następujący sposób: **minimalny wymagalny okres gwarancji 24 miesiące** - nie jest oceniany. Wykonawca który zaproponuje minimalny okres gwarancji nie uzyska w danym kryterium żadnych punktów (0 pkt.). Za kolejne 12 miesięcy, Wykonawca otrzyma punktów 5.

3. Zamawiający udzieli niniejszego zamówienia temu Wykonawcy, który uzyska najkorzystniejszy bilans kryteriów, czyli uzyska największą liczbę punktów. Punkty zostaną zsumowane i nie będą wynosiły więcej niż 100 punktów.

Rozdział XIX – Informacja dotycząca walut obcych, w jakich mogą być prowadzone rozliczenia

Zamawiający nie dopuszcza złożenia oferty w walucie obcej.

Rozdział XX – Udzielenie zamówienia

1. Zamawiający udzieli zamówienia Wykonawcy, którego oferta odpowiada wszystkim wymaganiom określonym w niniejszej specyfikacji i została oceniona jako najkorzystniejsza w oparciu o podane w ogłoszeniu o zamówieniu i SIWZ kryterium wyboru.
2. O odrzuceniu ofert(-y) oraz wyborze najkorzystniejszej oferty, Zamawiający zawiadomi niezwłocznie Wykonawców, którzy złożyli oferty w przedmiotowym postępowaniu, podając uzasadnienie faktyczne i prawne.
3. Niezwłocznie po wyborze najkorzystniejszej oferty Zamawiający zamieści zawiadomienie o wyborze najkorzystniejszej oferty na własnej stronie internetowej (www.ciop.pl – BIP - zamówienia publiczne) oraz w swojej siedzibie.

4. Zamawiający może zawrzeć umowę w sprawie zamówienia publicznego przed upływem 5-dniowego terminu, jeżeli w postępowaniu zostanie złożona tylko jedna oferta na realizację zamówienia.
5. Wzór umowy stanowi Załącznik nr 7 do SIWZ.

Rozdział XXI – Wymagania dotyczące wadium

Zamawiający nie wymaga wniesienia wadium.

Rozdział XXII – Wymagania dotyczące zabezpieczenia należytego wykonania umowy

Zamawiający nie wymaga wniesienia zabezpieczenia należytego wykonania umowy.

Rozdział XXIII – Pouczenie o środkach ochrony prawnej przysługujących Wykonawcom w toku postępowania

1. Wykonawcy, a także innym osobom, jeżeli ich interes prawny w uzyskaniu zamówienia doznał lub może doznać uszczerbku w wyniku naruszenia przez Zamawiającego przepisów ustawy Pzp, przysługuje odwołanie wyłącznie wobec czynności opisu sposobu dokonywania oceny spełniania warunków udziału w postępowaniu, wykluczenia odwołującego z postępowania o udzielenie zamówienia, lub odrzucenia oferty odwołującego.
2. Wykonawca może w terminie przewidzianym do wniesienia odwołania poinformować Zamawiającego o niezgodnej z przepisami ustawy Pzp czynności podjętej przez niego lub zaniechaniu czynności, do której jest on zobowiązany na podstawie ustawy, na które nie przysługuje odwołanie na podstawie art. 180 ust. 2 ustawy Pzp.

Szczegółowy opis przedmiotu zamówienia

System projekcji stereoskopowej aktywnej i pasywnej z systemem nagłośnienia, osprzętem oraz montażem i niezbędnym oprogramowaniem do dwóch laboratoriów o powierzchni ok. 155m² i ok.200m², obejmujący m.in:

- Ekran projekcyjny stacjonarny do projekcji stereoskopowej pasywnej (1 szt.),
- Projektory przystosowane do pracy w trybie tandem: jasność min. 5200 ANSI lumenów; rozdzielczość WUXGA; (2 szt.) wraz zapasowymi lampami (2 szt.),
- Zestaw specjalizowanych filtrów polaryzacyjnych pasywnych kołowych dedykowanych do ww. projektorów,
- Okulary 3D pasywne o polaryzacji kołowej, z tworzywa sztucznego, dedykowane do oferowanych filtrów (100 szt.),
- Ekran projekcyjny elektryczny do aktywnej projekcji stereoskopowej,
- Projektor 2D/3D: jasność min. 5500 ANSI lumenów, rozdzielczość WUXGA; Projekcja 3D 120Hz (1 szt.), wraz zapasową lampą (1 szt.),
- System promiennikowy podczerwieni dla synchronizacji sygnału stosowany w stereoskopii aktywnej,
- Okulary 3D aktywne, standard HFR, synchronizacja w podczerwieni (100 szt.),
- Projektory pomocnicze 2D/3D DLP: jasność min. 5200 ANSI lumenów; rozdzielczość WUXGA; Projekcja 3D 120Hz (3 szt.),
- System nagłośnienia dla laboratorium 127 (o powierzchni ok. 155m²),
- System nagłośnienia dla laboratorium 130 (o powierzchni ok. 200 m²).

Przedmiotem zamówienia jest dostawa, wniesienie, ustawienie w miejscu wskazanym przez pracownika Zamawiającego, instalacja, uruchomienie i sprawdzenie poprawności funkcjonowania fabrycznie nowego systemu projekcji stereoskopowej aktywnej i pasywnej z systemem nagłośnienia, osprzętem oraz montażem i niezbędnym oprogramowaniem do dwóch laboratoriów o powierzchni ok. 155m² i ok. 200m² zwanego dalej „Systemem”, w budynku laboratoryjnym pod nazwą „Centrum Badań i Rozwoju Technik Bezpieczeństwa Procesów Pracy i Środowiska (TECH-SAFE-BIO)” CIOP-PIB przy ul. Czerniakowskiej 16 w Warszawie oraz przeprowadzenie instruktażu z zakresu obsługi z użyciem ww. Systemu dla 3 pracowników Zamawiającego (łącznie 12 godz. instruktażu).

Podane poniżej parametry i cechy przedmiotu zamówienia są parametrami minimalnymi. Wykonawcy mogą zaproponować przedmiot o wyższych parametrach technicznych, lecz nie gorszych od wymaganych przez Zamawiającego.

I Wymagane podstawowe urządzenia, cechy i parametry Systemu dla laboratorium 127 (o powierzchni ok. 155 m², projekcja pasywna)

Wymaga się, by w skład Systemu wchodził ekran projekcyjny (1 szt.) spełniający podane wymagania:

LP.	<i>Minimalne podstawowe wymagania</i>
1	Stacjonarny, z napinaczami, polaryzacyjny srebrny przystosowany do projekcji 2D i projekcji stereoskopowej pasywnej o parametrach minimalnych: <ul style="list-style-type: none"> • PVC z napyłonymi płytkami aluminium, • perforowana,

	<ul style="list-style-type: none"> • klasa odporności ogniowej B1, • gramatura 0.5 kg/m², • grubość 0.3mm, • z ramką w kolorze czarnym o szerokości 4cm ± 1cm
2	Wymiary ekranu u podstawy 4 m ± 1% długości, proporcja ekranu 16:10
3	Ekran rozpięty na kratownicy typu DUO 22 o aluminiowych elementach w kolorze czarnym matowym
4	<p>Wymagany jest montaż wymaganego ekranu projekcyjnego według wytycznych Zamawiającego:</p> <ul style="list-style-type: none"> • mocowany na środku ściany w laboratorium 127 (Rysunek 1) w odległości nie większej niż 0,3 m od ściany, • wymaga się, by podstawa ekranu znajdowała się na wysokości 1m ± 5% licząc od poziomu podłogi

Wymaga się, by w skład Systemu wchodziły dwa jednakowe co do modelu i producenta projektory, przystosowane do pracy w trybie tandem, z których każdy spełnia podane wymagania:

LP.	Minimalne podstawowe wymagania
1	Jasność co najmniej 5200 ANSI lumenów
2	Rozdzielczość natywna co najmniej WUXGA 1920 x 1200 pikseli
3	Kontrast co najmniej 5000:1
4	Zapewniający projekcję w rozdzielczości co najmniej Full HD w częstotliwości 120 Hz
5	Posiada co najmniej 3 porty wejściowe, cyfrowe, w tym co najmniej: <ul style="list-style-type: none"> • jeden port HDMI, • jeden port do przesyłania obrazu, • jeden port lub porty umożliwiające przesyłanie obrazu 3D
6	Posiada port wyjścia do synchronizacji promiennika podczerwieni (wymaganym do prezentacji aktywnej stereoskopii 3D)
7	Posiada możliwość stosowania wymiennych obiektywów
8	Funkcja korekcji trapezu co najmniej ±30° w obu kierunkach
9	Posiadający obiektyw dający powiększenie na ekran o wymiarach podstawy 4 m długości i proporcji 16:10 (zamawiany ekran projekcyjny) z odległości maksymalnie 7m
10	Czas pracy lampy w trybie ECO co najmniej 2900 godzin
11	Posiada możliwość zmiany położenia obiektywu w osi pionowej co najmniej jednostronnie 50% oraz w osi poziomej co najmniej jednostronnie 30%
12	Wymagane są przewody zasilające do projektorów pracujących w trybie tandem oraz przewody sygnałowe video (HDMI lub DVI lub DisplayPort), poprowadzone możliwie jak najkrótszą drogą po wysięgniku sufitowym (opisany w dalszej części OPZ) przez sufit do pokoju sterowni (pok. 128) poprzez otwór techniczny zaznaczony na rysunku 1

13	Wymaga się dodatkowej lampy do projektora (łącznie 2 sztuki, po jednej dodatkowej lampie na projektor), każda z czasem pracy co najmniej 2900 godzin w trybie ECO
14	Wymaga się, by projektory zainstalowane zostały w koszu projektorowym (wymagany kosz projektorowy opisany w dalszej części OPZ)
15	Głośność nie więcej niż 40 dB podczas normalnej pracy
16	Przystosowany do zasilania z sieci energetycznej 230 V 50Hz

Wymaga się, by w skład Systemu wchodziły filtry polaryzacyjnych (filtr lewy, filtr prawy), spełniające podane wymagania:

LP.	Minimalne podstawowe wymagania
1	Pasywnych kołowych dedykowanych do zamawianych projektorów (pracujących w trybie tandem)
2	Kompatybilnych z technologią wyświetlania zamawianych projektorów (pracujących w trybie tandem)
3	Materiał: szklane
4	Pełne pokrycie warstwą przeciwodblaskową AR zabezpieczającą przed uszkodzeniem matrycy projektora
5	Odpowiednio dobrane do średnicy obiektywu (wymagany obszar pracy maksymalnie 50% powierzchni całego filtra)
6	Współczynnik transmisji minimum 46%
7	Deklarowana żywotność minimum 700h

Wymaga się, by w skład Systemu wchodziły kosz projektorowy, spełniający wymagania:

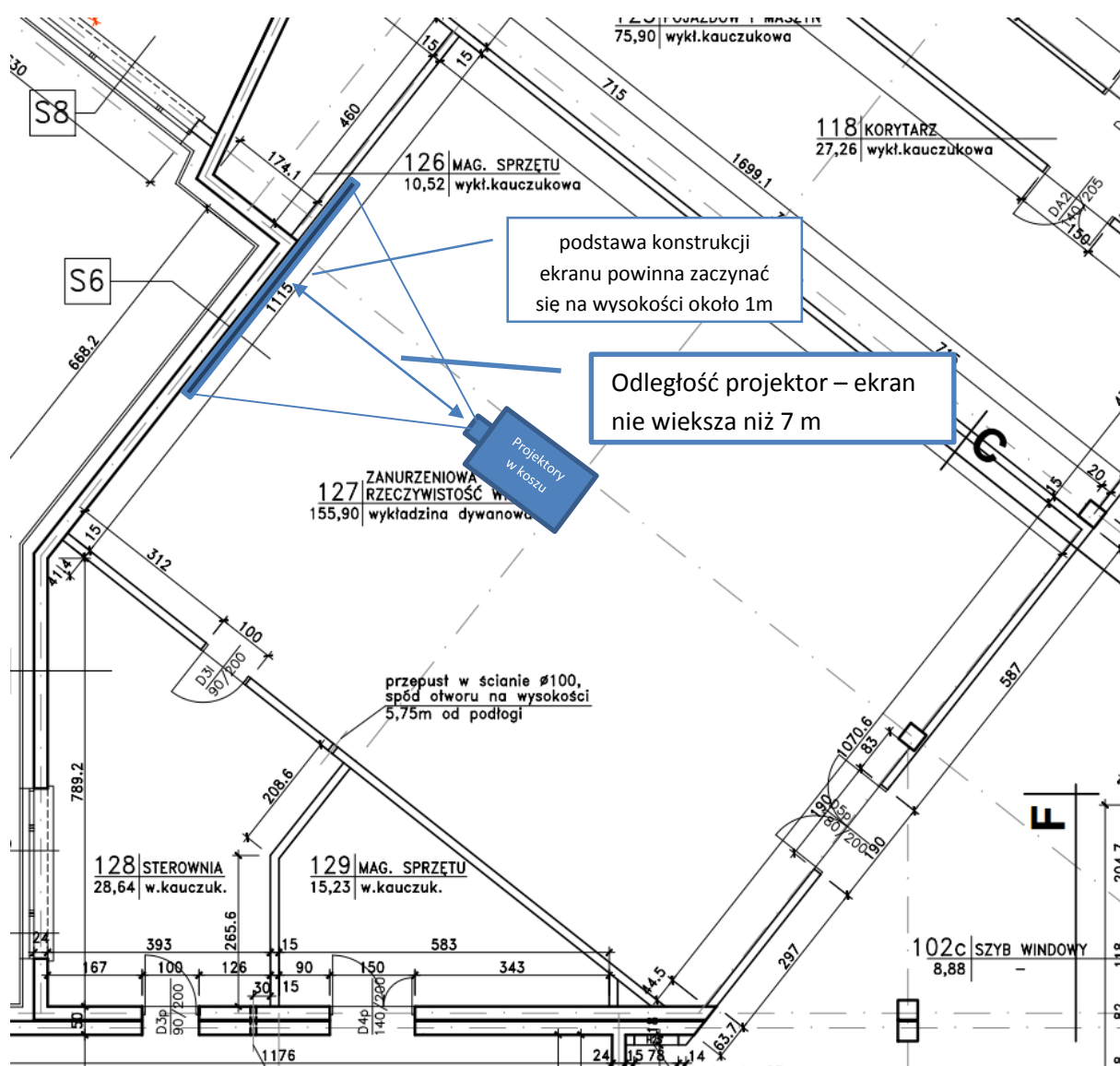
LP.	Minimalne podstawowe wymagania
1	Przystosowany do zamontowania dwóch zamawianych projektorów (pracujących w trybie tandem)
2	Przystosowany do zamocowania w nim zamawianych filtrów polaryzacyjnych pasywnych kołowych
3	Wyposażony w system chłodzenia wymaganych przez zamawiającego filtrów polaryzacyjnych
4	Wymagany jest wysięgnik sufitowy o regulowanej długości w zakresie od 1 m do 2 m, przystosowany do zamontowania na nim zamawianego kosza projektorowego
5	Wymaga się, by kosz projektorowy zamontowany został naprzeciw ekranu projekcyjnego, pod sufitem w odległości nie większej niż 7 m od ekranu projekcyjnego, na wysokości nie większej niż 2 m od sufitu

Wymaga się, by w skład Systemu wchodziły okulary 3D pasywne (co najmniej 100 szt.), spełniające podane wymagania:

LP.	Minimalne podstawowe wymagania
1	Okulary do projekcji pasywnej o polaryzacji kołowej
2	Z tworzywa sztucznego
3	Polarizing Efficiency co najmniej 95% , Transmittance co najmniej 38%

Wymaga się, by Wykonawca dokonał adaptacji akustycznej laboratorium 127 (o powierzchni ok. 155 m², projekcja pasywna) według opracowania pt. „Wytyczne dotyczące adaptacji akustycznej Sali nr 127 w Pracowni Technik Rzeczywistości Wirtualnej w Centralnym Instytucie Ochrony Pracy – Państwowym Instytucie Badawczym” stanowiącym Załącznik nr 1A do SIWZ (załączone jako osobny plik).

Wymaga się, by w skład Systemu wchodził system nagłośnienia dla laboratorium 127 (o powierzchni ok. 155 m², projekcja pasywna), dostarczony i wykonany według opracowania pt. „Projekt systemu nagłośnienia sal nr 127 (o powierzchni ok. 155m²) i 130 (o powierzchni ok. 200m²) w Laboratorium Technik Rzeczywistości Wirtualnej w Centralnym Instytucie Ochrony Pracy – Państwowym Instytucie Badawczym” stanowiącym Załącznik nr 1B do SIWZ (załączone jako osobny plik).



Rysunek 1 Instalacja projektorowa teletechniczna i zasilająca dla sali z projektorem, przyłącze przysufitowe, przyłącze przy szafie sprzętowej w Sali 127

II Wymagane podstawowe urządzenia, cechy i parametry Systemu dla laboratorium 130 (o powierzchni ok. 200 m²)

Wymaga się, by w skład **Systemu** wchodził ekran projekcyjny (1 szt.) spełniający podane wymagania:

LP.	Minimalne podstawowe wymagania
1	Co najmniej 6 m \pm 2% długości w podstawie, proporcja ekranu 16:10
2	Elektryczny z rozwijaniem sterowanym: - bezprzewodowo, za pomocą dołączonego pilota, - za pomocą przycisków, wymaga się, by przyciski umieszczone zostały w sterowni (sala 128)
3	Ze względu na wielkość: ekran powinien posiadać technologiczne rozwiązania mające na celu uniknięcie pofałdowań
4	Współczynnik odbicia światła nie mniejszy niż 1 i nie większy niż 1,4
5	Powierzchnia projekcyjna koloru białego (kolor Matt White lub White Ice), z ramką w kolorze czarnym o szerokości 4cm \pm 1cm, wymaga się, by kasetą w której znajdować się będzie zwinięty ekran była koloru białego
6	Przystosowany do zasilania z sieci energetycznej 230 V 50Hz
7	Wymagany jest montaż wymaganego ekranu projekcyjnego według wytycznych Zamawiającego: <ul style="list-style-type: none"> • mocowany do sufitu, zwieszany na wysięgnikach ściany w laboratorium 127 (Rysunek 1) • wymaga się, by dla pełnego rozwinięcia podstawa ekranu znajdowała się na wysokości 1m \pm 5% licząc od poziomu podłogi

Wymaga się, by w skład Systemu wchodził projektor 2D/3D (1 szt.), spełniający podane wymagania:

LP.	Minimalne podstawowe wymagania
1	Jasność minimalna: 5500 ANSI lumenów
2	Rozdzielczość natywna co najmniej WUXGA 1920 x 1200 pikseli
3	Kontrast co najmniej 5000:1
4	Zapewniający projekcję w rozdzielczości co najmniej Full HD w częstotliwości 120Hz
5	Posiada możliwość stosowania wymiennych obiektywów
6	Posiada obiektyw dający powiększenie na ekran o wymiarach podstawy 6m długości i proporcji 16:10 z odległości maksymalnie 7m,
	Posiada możliwość zmiany położenia obiektywu w osi pionowej co najmniej jednostronnie 50% oraz w osi poziomej co najmniej jednostronnie 30% (ze względu na montaż między elementami sufitowymi),
7	Posiada co najmniej 3 porty wejściowe, cyfrowe, w tym co najmniej: <ul style="list-style-type: none"> • jeden port HDMI, • jeden port do cyfrowego przesyłania obrazu,

	<ul style="list-style-type: none"> • jeden port lub porty umożliwiające przesyłanie obrazu 3D
8	Posiada port wyjścia do synchronizacji promiennika podczerwieni (wymagany do prezentacji aktywnej stereoskopii 3D)
9	Czas działania lampy w trybie ECO co najmniej 2200 godzin
10	Wymagany jest uchwyt sufitowy, przystosowany do zamontowania na nim zamawianego projektora 2D/3D, o regulowanej długości w zakresie co najmniej od 1 m do 2 m
11	Wymaga się dodatkowej lampy do oferowanego projektora, z czasem pracy co najmniej 2200 godzin w trybie ECO
12	Wymaga się, by projektor był zawieszony pod sufitem w odległości nie większej niż 7 m od ekranu. Odległość od sufitu nie większa niż 2m
13	Wymagane są przewody zasilające i video poprowadzone po wysięgniku sufitowym przez sufit do pokoju sterowni (pok. 128) poprzez otwór techniczny zaznaczony na rysunku 2
14	Przystosowany do zasilania z sieci energetycznej 230 V 50Hz
15	Wymagany jest montaż i uruchomienie wymaganego projektora 2D/3D oraz montaż uchwyty sufitowego

Wymaga się, by w skład Systemu wchodził system promiennikowy podczerwieni dla synchronizacji sygnału stosowany w stereoskopii aktywnej, spełniający podane wymagania:

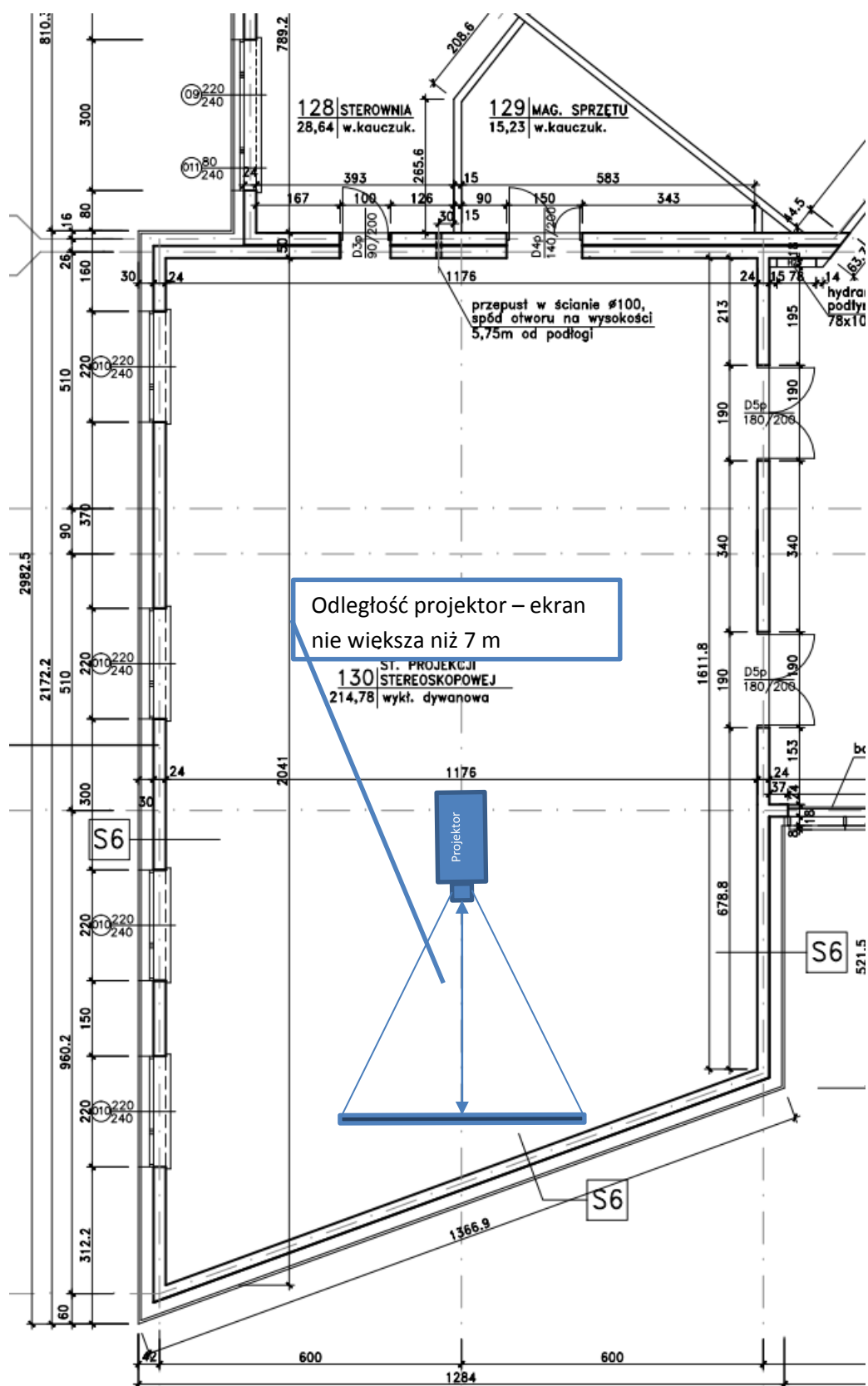
LP.	Minimalne podstawowe wymagania
1	Składający się co najmniej z: - rozdzielacza sygnału (1 szt.) - promienników podczerwieni (2 szt.)
2	Przeznaczony dla co najmniej 100 osób oraz pomieszczenia o rozmiarach 16 m x 12 m
3	Pracujący w standardzie HFR Ready
4	Wymaga się, by rozdzielacz sygnału posiadał co najmniej trzy wyjścia do podłączenia promienników podczerwieni
5	Wymagany kąt świecenia promienników podczerwieni co najmniej 25 stopni
6	Promienniki podczerwieni przystosowane do zasilania z sieci energetycznej 230 V 50 Hz

Wymaga się, by w skład Systemu wchodziły okulary 3D aktywne (co najmniej 100 szt.), spełniające podane wymagania:

LP.	Minimalne podstawowe wymagania
1	Wymaga się, by okulary 3D aktywne współdziałały z systemem promiennikowym podczerwieni
2	Przekątna soczewki co najmniej 2,2 cala
3	Bezprzewodowe, o żywotności baterii co najmniej 240 godzin
4	Kompatybilny ze standardem HFR

5	Częstotliwości pracy co najmniej 120Hz
6	Przezroczystości soczewki min. 34%

Wymaga się, by w skład Systemu wchodził system nagłośnienia dla laboratorium 130 (o powierzchni ok. 200 m², projekcja aktywna), dostarczony i wykonany według opracowania pt. „Projekt systemu nagłośnienia sal nr 127 (o powierzchni ok. 155m²) i 130 (o powierzchni ok. 200m²) w Laboratorium Techniki Rzeczywistości Wirtualnej w Centralnym Instytucie Ochrony Pracy – Państwowym Instytucie Badawczym” stanowiącym Załącznik nr 1B do SIWZ (załączone jako osobny plik).



Rysunek 2 Instalacja projektorowa teletechniczna i zasilająca dla sali z projektorem, przyłącze przysufitowe, przyłącze przy szafie sprzętowej w Sali 128

III Wymagane podstawowe urządzenia, cechy i parametry Systemu, które w zależności od badań będą stosowane wymiennie w laboratoriach 127 oraz 130

Wymaga się, by w skład Systemu wchodziły pomocnicze projektory 2D/3D (3 szt.), z których każdy spełnia podane wymagania:

LP.	Minimalne podstawowe wymagania
1	Rozdzielczość natywna co najmniej WUXGA 1920x1200
2	Jasność co najmniej 5200 ANSI Lumen
3	Kontrast co najmniej 5000:1
4	Możliwość projekcji w rozdzielczości co najmniej Full HD w częstotliwości 120Hz
5	Posiada co najmniej 3 porty cyfrowe, wejściowe, w tym co najmniej: <ul style="list-style-type: none"> • jeden port HDMI, • jeden port do cyfrowego przesyłania obrazu, • w tym co najmniej jeden port lub porty umożliwiające przesyłanie obrazu 3D
6	Posiada port wyjścia do synchronizacji promiennika podczerwieni (wymagany do prezentacji aktywnej stereoskopii 3D)
7	Posiadający obiektyw z możliwością zmiany powiększenia obrazu tak, aby w przedziale odległości projektor – ekran od 1,5 m do 2 m, można było wyświetlić obraz na ekranie o rozmiarze podstawy 1m i proporcji 16:10
8	Posiada możliwość stosowania wymiennych obiektywów
9	Funkcja korekcji trapezu co najmniej $\pm 30^\circ$ w obu kierunkach
10	Posiada możliwość zmiany położenia obiektywu w osi pionowej co najmniej jednostronnie 50% oraz w osi poziomej co najmniej jednostronnie 30%
11	Głośność nie więcej niż 40 dB podczas normalnej pracy
12	Czas działania lampy w opcji ECO co najmniej 2800 godzin
13	Przystosowany do zasilania z sieci energetycznej 230 V 50Hz

Wymaga się, by w skład Systemu wchodziły promienniki podczerwieni dla synchronizacji sygnału stosowane w stereoskopii aktywnej (3 szt.), z których każdy spełniający podane wymagania:

LP.	Minimalne podstawowe wymagania
1	Przeznaczony dla co najmniej 40 osób
2	Pracujący w standardzie HFR Ready
3	Promiennik o zasięgu do co najmniej 9 m
4	Promienniki o kącie świecenia co najmniej 25 stopni
5	Promienniki podczerwieni przystosowane do zasilania z sieci energetycznej 230 V 50Hz

Wymaga się, by w skład Systemu wchodziło urządzenie do bezprzewodowego przesyłania sygnałów audiowizualnych (1 szt.) spełniające podane wymagania:

LP.	<i>Minimalne podstawowe wymagania</i>
1	Urządzenie składające się z odbiornika i nadajnika
2	Wymaga się, by nadajnik był wyposażony w wejście HDMI umożliwiające dostarczenie sygnału audiowizualnych do nadajnika
3	Wymaga się, by odbiornik był wyposażony w wyjście HDMI umożliwiające dostarczenie sygnałów audiowizualnych otrzymanych z nadajnika do projektora 2D/3D
4	Praca w zakresie częstotliwości fal: 60GHz
5	Zasięg pracy nadajnika co najmniej 10m
6	Możliwość przesyłania zawartości wideo o rozdzielczości co najmniej FullHD 1920x1080 i częstotliwości 60Hz pikseli wraz z dźwiękiem o standardzie 7.1
7	Nadajnik i odbiornik przystosowane do zasilania z sieci energetycznej 230 V 50Hz

Wymaga się, by w skład Systemu wchodziło oprogramowanie do wyświetlania obrazu stereoskopowego w ilości:

- jednej licencji komercyjnej przeznaczonej dla nieograniczonej liczby widzów,
- jednej licencji komercyjnej przeznaczonej dla co najmniej 10 widzów.

Wymaga się, by oprogramowanie do wyświetlania obrazu stereoskopowego spełniał wymagania:

LP.	<i>Minimalne podstawowe wymagania</i>
1	Umożliwiał wyświetlanie obrazu w system projekcji pasywnej oraz aktywnej
2	Możliwość wyświetlania obrazu co najmniej FullHD 1920x1080 pikseli
3	Posiada opcję wyświetlania: side by side oraz above/below
4	Wymaga się, by oprogramowanie funkcjonowało pod systemem operacyjnym Microsoft Windows 7 (system operacyjny w posiadaniu Zamawiającego)
5	Wsparcie formatów: AVI, MPEG,WMV,ASF,FLV

III. Warunki dodatkowe

- W cenie zawarte będą wszystkie koszty zamówienia: dostawy do budynku laboratoryjnego pod nazwą „Centrum Badań i Rozwoju Technik Bezpieczeństwa Procesów Pracy i Środowiska (TECH-SAFE-BIO)” CIOP-PIB przy ul. Czerniakowskiej 16 w Warszawie, uruchomienia, sprawdzenia poprawności funkcjonowania, przeprowadzenia instruktażu oraz udzielenia gwarancji na okres minimum 24 miesiące na przedmiot zamówienia tj. na prace instalacyjne oraz wszystkie elementy wchodzące w skład Systemu (oprócz lamp projektorów oraz filtrów polaryzacyjnych kołowych).
- Wymagana deklaracja zgodności ze wszystkimi niezbędnymi dyrektywami (np. CE) i normami na urządzenia stanowiące elementy Systemu oraz instrukcji obsługi w języku polskim lub angielskim w formie papierowej lub elektronicznej na dowolnym nośniku.

Załącznik nr 2 do SIWZ

Zamawiający:
CENTRALNY INSTYTUT OCHRONY PRACY –
Państwowy Instytut Badawczy
ul. Czerniakowska 16
00-701 Warszawa

Formularz oferty

Nazwa Wykonawcy/Wykonawców w przypadku oferty wspólnej	
Adres ¹ :	
Miejscowość:	
Ulica:	Nr
Kod pocztowy:	
Tel.	
Fax:	
e-mail:	
NIP:	
REGON:	
Nr konta bankowego, na które będzie kierowane wynagrodzenie dla Wykonawcy, w przypadku podpisania umowy	

Oferujemy realizację zamówienia, w postępowaniu prowadzonym w trybie przetargu nieograniczonego na dostawę systemu projekcji stereoskopowej, na warunkach określonych w SIWZ i zgodnie z jej treścią.

Cena za realizację przedmiotu zamówienia wynosi zł netto (słownie: zł) + podatek VAT% w wysokości zł, tj. łącznie zł brutto (słownie: zł).

Oferujemy:**System projekcji stereoskopowej w którego skład wchodzić będą m.in.:**

- *dwa jednakowe projektory, przystosowane do pracy w trybie tandem (laboratorium 127):*
producent;
typ/model
- *okulary 3D pasywne (laboratorium 127):*
producent;
typ/model
- *projektor 2D/3D (laboratorium 130):*
producent;
typ/model

¹ W przypadku oferty wspólnej należy podać dane dotyczące pełnomocnika Wykonawcy

- *system promiennikowy podczerwieni dla synchronizacji sygnału stosowany w stereoskopii aktywnej składający się z:*
 - *rozdzielacz sygnału:*
producent;
typ/model;
 - *dwa promienniki podczerwieni:*
producent;
typ/model;
- *okulary 3D aktywne (laboratorium 130):*
producent;
typ/model
- *pomocnicze projektory 2D/3D (3 szt.):*
producent;
typ/model
- *promienniki podczerwieni dla synchronizacji sygnału stosowane w stereoskopii aktywnej (3 szt.):*
producent;
typ/model
- *urządzenie do bezprzewodowego przesyłania sygnałów audiowizualnych:*
producent;
typ/model
- *oprogramowanie do wyświetlania obrazu stereoskopowego w ilości:*
 - *jednej licencji komercyjnej przeznaczonej dla nieograniczonej liczby widzów:*
Nazwa oprogramowania;
 - *jednej licencji komercyjnej przeznaczonej dla co najmniej 10 widzów:*
Nazwa oprogramowania;
- *Kolumny głośnikowe przyekranowe (laboratorium 127):*
producent;
typ/model
- *Kolumny głośnikowe przyekranowe (laboratorium 130):*
producent;
typ/model
- *Kolumna głośnikowa basowa (laboratorium 127):*
producent;
typ/model
- *Kolumna głośnikowa basowa (laboratorium 130):*
producent

- typ/model**;
- *Kolumny głośnikowe efektowe (laboratorium 127):*
 - producent**;
 - typ/model**;
- *Kolumny głośnikowe efektowe (laboratorium 130):*
 - producent**;
 - typ/model**;
- *Wzmacniacz mocy 2 kanałowy:*
 - producent**;
 - typ/model**;
- *Głośniki sufitowe (laboratorium 127):*
 - producent**;
 - typ/model**;
- *Głośniki sufitowe (laboratorium 130):*
 - producent**;
 - typ/model**;
- *Odtwarzacz audio/video (dla laboratorium 127):*
 - producent**;
 - typ/model**;
- *Odtwarzacz audio/video (dla laboratorium 130):*
 - producent**;
 - typ/model**;
- *Cyfrowy mikser dźwięku (dla laboratorium 127):*
 - producent**;
 - typ/model**;
- *Cyfrowy mikser dźwięku (dla laboratorium 130):*
 - producent**;
 - typ/model**;
- *Tablety kontrolery bezprzewodowe(dla laboratorium 127):*
 - producent**;
 - typ/model**;
- *Odbiorniki bezprzewodowe 4 kanałowe:*
 - producent**;
 - typ/model**;
- *Mikrofony „do ręki” (bezprzewodowe):*
 - producent**;

- typ/model**
- *Nadajniki typu „body pack”:*

producent

typ/model
 - *Mikrofony:*

producent

typ/model
 - *Punkt dostępowy:*

producent

typ/model
 - *Przełącznik sieciowy:*

producent

typ/model

Oświadczamy, że udzielamy gwarancji na system projekcji stereoskopowej na okres:

a) 3 lata -,².

Oświadczamy, że:

1. Zapoznaliśmy się ze Specyfikacją Istotnych Warunków Zamówienia i nie wnosimy do niej żadnych zastrzeżeń.
2. Złożona przez nas oferta spełnia wszystkie wymogi dotyczące przedmiotu zamówienia zawarte w SIWZ.
3. Jesteśmy związani niniejszą ofertą przez okres 30 dni od dnia upływu terminu składania ofert.
4. Przewidujemy powierzenie podwykonawcom realizacji zamówienia w części
5. Nie przewidujemy powierzenie podwykonawcom realizacji zamówienia⁴.
6. Niniejsza oferta zawiera na stronach od do informacje stanowiące **tajemnicę przedsiębiorstwa** w rozumieniu przepisów o zwalczaniu nieuczciwej konkurencji.
7. Zapoznaliśmy się ze wzorem umowy i zobowiązujemy się, w przypadku wyboru naszej oferty, do zawarcia umowy, na warunkach określonych w SIWZ, w miejscu i terminie wyznaczonym przez Zamawiającego.
8. Ofertę niniejszą składamy na stronach.
9. Wszelką korespondencję związaną z niniejszym postępowaniem należy kierować do:
Imię i nazwisko:

² w przypadku nie udzielenia dodatkowej gwarancji nie zaznaczać

³ Niepotrzebne skreślić

⁴ Niepotrzebne skreślić

Adres:

Telefon: fax:

10. Wraz z ofertą składamy następujące oświadczenia i dokumenty:

.....
.....

.....2015 r.

Podpis Wykonawcy/Pełnomocnika

Informacja dla Wykonawcy:

Formularz oferty musi być podpisany przez osobę lub osoby uprawnione do reprezentacji Wykonawcy i przedłożony wraz z dokumentem (-ami) potwierdzającymi prawo do reprezentacji Wykonawcy przez osobę podpisującą ofertę.

Oświadczenie Wykonawcy

o spełnieniu warunków udziału w postępowaniu, o których mowa w art. 22 ust. 1 ustawy Pzp

Ja/my niżej podpisany/i

.....

działając w imieniu i na rzecz (nazwa/firma/i adres Wykonawcy)

.....

.....

Oświadczam/y, iż Wykonawca spełnia warunki udziału w postępowaniu o udzielenie zamówienia, dotyczące:

- 1) posiadania uprawnień do wykonywania określonej działalności lub czynności, jeżeli przepisy prawa nakładają obowiązek ich posiadania,
- 2) posiadania wiedzy i doświadczenia do wykonania zamówienia,
- 3) dysponowania odpowiednim potencjałem technicznym oraz osobami zdolnymi do wykonania zamówienia,
- 4) znajdowania się w sytuacji ekonomicznej i finansowej zapewniającej wykonanie zamówienia.

.....2015 r.

Podpis Wykonawcy/Pełnomocnika

Oświadczenie Wykonawcy

o braku podstaw do wykluczenia z postępowania o udzielenie zamówienia na podstawie art. 24 ust. 1 ustawy Pzp

Ja/my niżej podpisany/i

.....

działając w imieniu i na rzecz (nazwa/firma/i adres Wykonawcy)

.....

.....

Oświadczam/y, iż Wykonawca nie podlega wykluczeniu z postępowania o udzielenie niniejszego zamówienia.

.....2015 r.

Podpis Wykonawcy/Pełnomocnika

**Lista podmiotów należących do tej samej grupy kapitałowej/
Informacja o tym, że Wykonawca nie należy do grupy kapitałowej⁵**

Zgodnie z art. 26 ust. 2d ustawy z dnia 29 stycznia 2004 r. – Prawo zamówień publicznych (t.j. Dz. U. z 2013 r., poz. 907 ze zm.)

1. **składamy listę podmiotów**, razem z którymi należymy do tej samej grupy kapitałowej w rozumieniu ustawy z dnia 16 lutego 2007 r. o ochronie konkurencji i konsumentów (Dz. U. nr 50, poz. 331 ze zm.)

Lp.	Nazwa podmiotu	Adres podmiotu
1.		
2.		
3.		
.....		

.....2015 r.

Podpis Wykonawcy/Pełnomocnika

2. **Informujemy, że nie należymy do grupy kapitałowej**, o której mowa w art. 24 ust. 2 pkt 5 ustawy Prawo zamówień publicznych

.....2015 r.

Podpis Wykonawcy/Pełnomocnika

⁵ Należy wypełnić pkt. 1 lub 2

Załącznik nr 6 do SIWZ

Wykaz wykonanych i wykonywanych dostaw

Ja/my niżej podpisany/i

.....
działając w imieniu u na rzecz (nazwa/firma/i adres Wykonawcy)
.....
.....

Oświadczam/-y, że reprezentuję/-emy podmiot, który w ciągu ostatnich trzech lat wykonał lub wykonuje następujące dostawy:

Lp.	Nazwa/Firma Wykonawcy lub podmiotu wykazującego doświadczenie*	Nazwa/Firma i adres Odbiorcy	Informacje mające potwierdzać spełnienie warunku określonego w SIWZ	Okres realizacji	
				Rozpoczęcie (m-c, rok)	Zakończenie (m-c, rok)

Załączamy dokumenty potwierdzające, że wyszczególnione w wykazie dostaw zostały wykonane lub są wykonywane należycie.

Oświadczamy, że podmioty wymienione w poz., na których doświadczeniu polegamy wykazując spełnienie warunku określonego w ogłoszeniu, oddadzą nam do dyspozycji niezbędne zasoby na okres korzystania z nich przy wykonaniu zamówienia, na potwierdzenie, czego załączamy dokumenty wymagane ogłoszeniem⁶.

.....2015 r.

Podpis Wykonawcy/Pełnomocnika

⁶ Wykonawca skreśla lub usuwa, jeżeli w tabeli oświadczy, że wymieniane w tabeli zamówienia zostały przez niego (poszczególnych członków konsorcjum) wykonane

Wzór umowy

Umowa zawarta w dniu 2015 roku w Warszawie, w wyniku postępowania o udzielenie zamówienia publicznego, przeprowadzonego w trybie przetargu nieograniczonego, zgodnie z ustawą z dnia 29 stycznia 2004 r. Prawo zamówień publicznych (t.j.: Dz. U. z 2013 r., poz. 907 ze zm.), zwaną dalej „ustawą Pzp”, pomiędzy:

ZAMAWIAJĄCYM: Centralnym Instytutem Ochrony Pracy - Państwowym Instytutem Badawczym, adres siedziby: 00-701 Warszawa, ul. Czerniakowska 16, wpisanym do Rejestru Przedsiębiorców Krajowego Rejestru Sądowego przez Sąd Rejonowy dla m.st. Warszawy, XIII Wydział Gospodarczy Krajowego Rejestru Sądowego, pod Nr KRS - 0000033480, NIP: 525-000-82-70, reprezentowanym przez działających z upoważnienia Dyrektora:

.....

a

WYKONAWCĄ:, z siedzibą w przy ulicy....., wpisaną do Rejestru Przedsiębiorców prowadzonego przez Sąd Rejonowy dla.....w, Wydział Gospodarczy, pod nr KRS:..... kapitał zakładowy:; NIP, REGON:..... : reprezentowaną przez:

.....

zwanymi w dalszej części łącznie „Stronami”

o następującej treści:

§ 1

1. Przedmiotem niniejszej umowy jest dostawa, wniesienie, ustawienie w miejscu wskazanym przez pracownika Zamawiającego, instalacja, uruchomienie i sprawdzenie poprawności funkcjonowania fabrycznie nowego systemu projekcji stereoskopowej aktywnej i pasywnej z systemem nagłośnienia, osprzętem oraz montażem i niezbędnym oprogramowaniem do dwóch laboratoriów o powierzchni ok. 155m² i ok.200m², zwanego dalej „Systemem”, do budynku laboratoryjnego pod nazwą „Centrum Badań i Rozwoju Techniki Bezpieczeństwa Procesów Pracy i Środowiska (Tech-Safe-Bio)” CIOP – PIB przy ul. Czerniakowskiej 16 w Warszawie oraz przeprowadzenie instruktażu z zakresu obsługi oraz wykonywania badań z użyciem ww. Systemu dla 3 (trzech) pracowników Zamawiającego (łącznie 12 godz. instruktażu), zwane dalej łącznie „Przedmiotem umowy”. Szczegółowy opis Przedmiotu umowy stanowi Załącznik nr 1 do umowy.
2. W ramach Przedmiotu umowy Wykonawca zobowiązany jest:
 - a) do dokonania adaptacji akustycznej laboratorium 127 (o powierzchni ok. 155 m², projekcja pasywna) według opracowania pt. „Wytyczne dotyczące adaptacji akustycznej Sali nr 127 w Pracowni Techniki Rzeczywistości Wirtualnej w Centralnym Instytucie Ochrony Pracy – Państwowym Instytucie Badawczym” stanowiącym załącznik nr 1A do umowy;
 - b) by w skład Systemu wchodził system nagłośnienia dla laboratorium 127 (o powierzchni ok. 155 m², projekcja pasywna), dostarczony i wykonany według opracowania pt. „Projekt systemu nagłośnienia sal nr 127 (o powierzchni ok. 155m²) i 130 (o powierzchni ok. 200m²) w Laboratorium Techniki Rzeczywistości Wirtualnej w Centralnym Instytucie Ochrony Pracy – Państwowym Instytucie Badawczym” stanowiącym załącznik nr 1B do umowy.

3. Wykonawca zapewnia, że System jest nowy, wolny od wad fizycznych i prawnych oraz nie jest przedmiotem praw osób trzecich.
4. Wykonawca zobowiązuje się zrealizować Przedmiot umowy w terminie od dnia 3 sierpnia 2015 r. do dnia 31 sierpnia 2015r.
5. Wykonawcy nie przysługuje względem Zamawiającego żadne roszczenie o dodatkowe wynagrodzenie ani o naprawienie szkody z tytułu późniejszego odbioru Przedmiotu umowy.

§ 2

1. Wykonawca zobowiązany jest do niezwłocznego informowania Zamawiającego o wszystkich zdarzeniach faktycznych i prawnych mających lub mogących mieć wpływ na dostarczenie Systemu, w tym o wszczęciu wobec niego postępowania egzekucyjnego, naprawczego, upadłościowego (układowego lub likwidacyjnego).
2. Odbiór Systemu określonego w § 1, zostanie przeprowadzony po jego dostarczeniu, wniesieniu, ustawieniu, uruchomieniu i sprawdzeniu poprawności jego funkcjonowania oraz przeprowadzeniu instruktażu z zakresu obsługi oraz wykonywania badań, dostarczeniu instrukcji obsługi w języku polskim lub angielskim w formie papierowej lub elektronicznej na dowolnym nośniku, certyfikatów, innych niezbędnych dokumentów do eksploatacji Przedmiotu umowy. Odbiór przeprowadzi Komisja Zamawiającego z udziałem przedstawiciela Wykonawcy. Z przeprowadzonego odbioru Komisja sporządzi Protokół Odbioru.
3. Protokół Odbioru musi zawierać w szczególności:
 - c) opis Systemu: firmę producenta, nazwy i rodzaje, typ/model, numery fabryczne i inne występujące oznakowania;
 - d) miejsce i datę odbioru;
 - e) oświadczenie Komisji, czy dostarczony System nie posiada widocznych uszkodzeń, oraz czy jest zgodny ze Szczegółowym opisem Przedmiotu umowy;
 - f) ocenę wykonania zobowiązań określonych w § 1;
 - g) datę i miejsce sporządzenia protokołu oraz podpisy członków Komisji.
4. Zobowiązania Wykonawcy wynikające z niniejszej umowy będą uznane za wykonane z chwilą podpisania przez Komisję, bez zastrzeżeń, Protokołu Odbioru Przedmiotu umowy.
5. Jeżeli w czasie odbioru zostaną stwierdzone wady, usterki lub braki ilościowe, Zamawiającemu przysługują następujące uprawnienia:
 - a) jeżeli wady, usterki lub braki ilościowe nadają się do usunięcia, Zamawiający może odmówić odbioru do czasu usunięcia wad, usterek lub braków ilościowych. W przypadku odmowy podpisania Protokołu Odbioru przez członków Komisji, Zamawiający przekaze Wykonawcy na piśmie zastrzeżenia lub wskaże wady, usterki lub braki ilościowe, wyznaczając odpowiedni termin na ich usunięcie, co nie wyklucza uprawnienia Zamawiającego do naliczenia kar umownych, o których mowa w § 4 ust. 2 lit. c;
 - b) jeżeli wady, usterki lub braki ilościowe nie nadają się do usunięcia, to Zamawiający może rozwiązać umowę ze skutkiem natychmiastowym i naliczyć karę umowną, o której mowa w § 4 ust. 2 lit. a.
6. Po usunięciu wad lub dokonaniu niezbędnych zmian i uzupełnień, wykonanie Przedmiotu umowy podlega ponownej weryfikacji zgodnie z procedurą określoną w niniejszym paragrafie.

§ 3

1. Za wykonanie przedmiotu umowy, Wykonawca otrzyma wynagrodzenie w kwocie zł netto (..... zł) + podatek VAT% w wysokości zł, tj. łącznie zł brutto (..... zł). Wynagrodzenie to obejmuje koszty transportu do miejsca dostawy, wniesienia, instalacji, uruchomienia i sprawdzenia poprawności funkcjonowania Systemu oraz koszty przeprowadzenia instruktażu jego użytkownika. Zamawiający zapłaci Wykonawcy wynagrodzenie w terminie do 14 dni od daty otrzymania wystawionej prawidłowo i zgodnie z obowiązującymi przepisami prawa faktury.
2. Zapłata wynagrodzenia nastąpi przelewem na rachunek bankowy Wykonawcy o następującym numerze: Wykonawca zobowiązany jest zawiadomić niezwłocznie Zamawiającego o każdej zmianie numeru rachunku bankowego, o którym mowa w zdaniu poprzedzającym. Zawiadomienie o zmianie numeru rachunku bankowego wymaga, pod rygorem nieważności, zachowania formy pisemnej.
3. Jako dzień zapłaty wynagrodzenia Strony ustalają dzień obciążenia rachunku bankowego Zamawiającego.

§ 4

1. W przypadku niewykonania lub nienależytego wykonania przez Wykonawcę umowy lub jeżeli opóźnienie w realizacji niniejszej umowy przekroczy 7 dni, Zamawiający, niezależnie od pozostałych kar umownych z tytułu opóźnienia, ma prawo odstąpić od niniejszej umowy w terminie 14 dni od dnia w którym upływał termin realizacji Przedmiotu umowy.
 2. W razie niewykonania lub nienależytego wykonania zobowiązań wynikających z umowy, Stronom przysługuje prawo do naliczenia następujących kar umownych:
 - a) w przypadku rozwiązania umowy przez Zamawiającego z przyczyn leżących po stronie Wykonawcy, Zamawiający ma prawo obciążyć Wykonawcę karą umowną w wysokości 20 % wynagrodzenia brutto określonego w § 3 ust.1;
 - b) w przypadku opóźnienia w realizacji i wykonaniu Przedmiotu umowy z przyczyn leżących po stronie Wykonawcy, Zamawiający ma prawo obciążyć Wykonawcę karą umowną w wysokości 0,5 % wynagrodzenia brutto określonego w § 3 ust.1, za każdy dzień opóźnienia, licząc od ustalonego terminu dostarczenia Systemu.
 - c) W przypadku opóźnienia Wykonawcy w usunięciu wad stwierdzonych w czasie odbioru Systemu lub w okresie gwarancji lub rękojmi Zamawiający ma prawo obciążyć Wykonawcę karami umownymi w wysokości 0,2 % wynagrodzenia brutto określonego w § 3 ust.1, za każdy dzień opóźnienia, licząc od ustalonego terminu usunięcia wad.
- Łączna wysokość kar naliczonych Wykonawcy z tytułu niedotrzymania terminu realizacji dostawy i rozwiązania umowy nie może wynosić więcej niż 30 % wynagrodzenia brutto określonego w § 3 ust.1. Ograniczenie to nie dotyczy kar za opóźnienie w usuwaniu wad ujawnionych w okresie rękojmi lub gwarancji.
3. Roszczenia z tytułu kar umownych będą pokrywane w pierwszej kolejności z wynagrodzenia należnego Wykonawcy.
 4. Zapłacenie lub potrącenie kar umownych nie zwalnia Wykonawcy z obowiązku wykonania dostawy oraz należytego wykonania zobowiązań wynikających z niniejszej umowy.

5. Strony zastrzegają prawo do dochodzenia odszkodowania przekraczającego wysokość zastrzeżonych kar umownych, do wysokości rzeczywiście poniesionej straty na zasadach ogólnych.
6. Odpowiedzialność Stron z tytułu nienależytego wykonania lub niewykonania umowy wyłączają jedynie zdarzenia siły wyższej. Zdarzeniami siły wyższej są zdarzenia zewnętrzne, nagłe, niezależne od woli Stron, których nie można było przewidzieć i którym nie można było zapobiec, a które mają wpływ na wykonanie niniejszej umowy w ten sposób, że uniemożliwiają wykonanie umowy w całości lub w części przez pewien okres lub definitywnie, których skutków Strony nie mogły przewidzieć ani im zapobiec.
7. Jeśli w ciągu 14 dni od pisemnego powiadomienia drugiej Strony o zaistnieniu siły wyższej jej działanie nie ustanie, Strony spotkają się w celu podjęcia działań dla uniknięcia dalszego opóźnienia w realizacji umowy.
8. Jeżeli okoliczności siły wyższej trwają przez okres dłuższy niż 90 dni, Strony mają prawo rozwiązać umowę z zachowaniem tygodniowego okresu wypowiedzenia, w formie pisemnej pod rygorem nieważności.

§ 5

1. Wykonawca zapewnia Zamawiającego o dobrej jakości Systemu, jego należyтым, prawidłowym funkcjonowaniu i udziela Zamawiającemu gwarancji na okres miesięcy od daty podpisania bez zastrzeżeń przez Komisję Protokołu Odbioru.
2. Zamawiający może wykonywać uprawnienia z tytułu rękojmi niezależnie od uprawnień wynikających z gwarancji.
3. Naprawy gwarancyjne będą świadczone przez Wykonawcę w siedzibie Zamawiającego nieodpłatnie, o ile uszkodzenia nie nastąpiły z winy Zamawiającego. W przypadku konieczności dokonania naprawy gwarancyjnej poza miejscem zainstalowania w siedzibie Zamawiającego, koszty transportu elementów Systemu ponosi Wykonawca.
4. Zamawiający może zgłaszać uszkodzenia prowadzącemu serwis gwarancyjny w dni robocze faksem na numer lub mailem na adres:@..... podając opis uszkodzenia.
5. Maksymalny czas naprawy gwarancyjnej wynosi od chwili zgłoszenia 10 dni roboczych. Czas naprawy gwarancyjnej nie obejmuje uzasadnionego i udokumentowanego czasu dostawy od Zamawiającego do producenta i czasu powrotu od producenta elementu Systemu, niezbędnego do dokonania naprawy.
6. W przypadku niedotrzymania terminu naprawy, o którym mowa w ust. 5, gdy opóźnienie przekroczy 10 dni roboczych, Zamawiający może wezwać Wykonawcę do wymiany elementu Systemu na inny fabrycznie nowy w terminie określonym w ust. 7.
7. Wykonawca w okresie gwarancji, w terminie do 4 tygodni od daty otrzymania od Zamawiającego pisemnego wezwania, dokona wymiany elementu Systemu na nowy, również po trzech bezskutecznych naprawach.
8. W razie wymiany elementu Systemu na nowy o równoważnych parametrach, okres gwarancji rozpoczyna swój bieg na nowo licząc od daty podpisania bez zastrzeżeń, przez Komisję Protokołu Odbioru wymienionego elementu.
9. Po każdej naprawie gwarancyjnej okres gwarancji ulega automatycznemu przesunięciu o czas trwania naprawy liczony od dnia odbioru przez Wykonawcę wadliwego elementu Systemu, do dnia przekazania z powrotem Zamawiającemu elementu Systemu.
10. Wykonawca zapewnia odpłatny serwis pogwarancyjny na życzenie Zamawiającego, w okresie 6 lat od daty upływu okresu gwarancji.
11. Jeżeli w przypadkach, o których mowa w ust. 6 lub 7, Wykonawca nie wymieni elementu Systemu na nowy w terminie określonym w ust. 7, Zamawiający korzystając z uprawnień

z tytułu rękojmi może odstąpić od niniejszej umowy w terminie 14 dni od upływu powyższego terminu i pozostawić System do dyspozycji Wykonawcy (zwrot), a Wykonawca w terminie do 14 dni od daty otrzymania od Zamawiającego pisma informującego go o odstąpieniu od umowy i o pozostawieniu Systemu do jego dyspozycji, zwróci Zamawiającemu wynagrodzenie brutto.

§ 6

1. Wszelkie zmiany umowy wymagają formy pisemnej pod rygorem nieważności.
2. W sprawach nieuregulowanych niniejszą umową mają zastosowanie odpowiednie przepisy ustawy z dnia 29 stycznia 2004 r. Prawo zamówień publicznych (t.j. Dz. U. z 2013 r., poz. 907 ze zm.) oraz Kodeksu cywilnego (Dz. U. z 1964r. nr 16 poz. 93 ze zm), a także inne przepisy prawa powszechnie obowiązującego.
3. Ewentualne spory wynikłe z niniejszej umowy Strony będą starały się rozwiązać polubownie, jednak w razie braku możliwości osiągnięcia porozumienia spory rozstrzygać będzie sąd właściwy dla siedziby Zamawiającego.
4. Zgodnie z przepisem art. 144 ust. 1 ustawy Pzp Strony przewidują możliwość zmiany umowy, w formie aneksu, w następujących przypadkach i przy zachowaniu następujących warunków:
 - a) zmiana terminu realizacji umowy z powodu przesunięcia odbioru budynku Tech – Safe – Bio;
 - b) zmiana terminu realizacji przedmiotu umowy – z przyczyn niezależnych od Wykonawcy lub Zamawiającego, których nie można było przewidzieć w momencie przygotowania i prowadzenia postępowania, a także w momencie zawarcia umowy;
 - c) zmiana sposobu dokonywania rozliczeń z uwagi na zmiany w powszechnie obowiązujących przepisach prawa;
 - d) zmiany w wymaganych parametrach produktu w związku z pojawiającymi się rozwojowymi zmianami techniczno-technologicznymi, wynikami prowadzonych badań i analiz oraz doświadczeniami eksploatacyjnymi Zamawiającego,
 - e) inne zmiany wynikające ze zmian powszechnie obowiązujących przepisów prawa.
5. Integralną część umowy stanowią:
 - Załącznik nr 1 - Szczegółowy Opis Przedmiotu Umowy;
 - Załącznik nr 2 – pełnomocnictwo przedstawiciela Zamawiającego;
 - Załącznik nr 3 - kserokopia odpisu z właściwego rejestru/ewidencji Wykonawcy.
6. Umowa niniejsza została sporządzona w dwóch jednobrzmiących egzemplarzach, po jednym dla każdej ze Stron.

ZAMAWIAJĄCY

WYKONAWCA